


# タブブック PC 用ソフトの使用方法

 **中越エンジニアリング株式会社**

作成日：令和4年10月1日

第1版

## 目次

- パソコン上での記録画像検索・閲覧手順..... 3
- 記録画像を外部デバイス (Type-C USB メモリ) へ出力..... 7

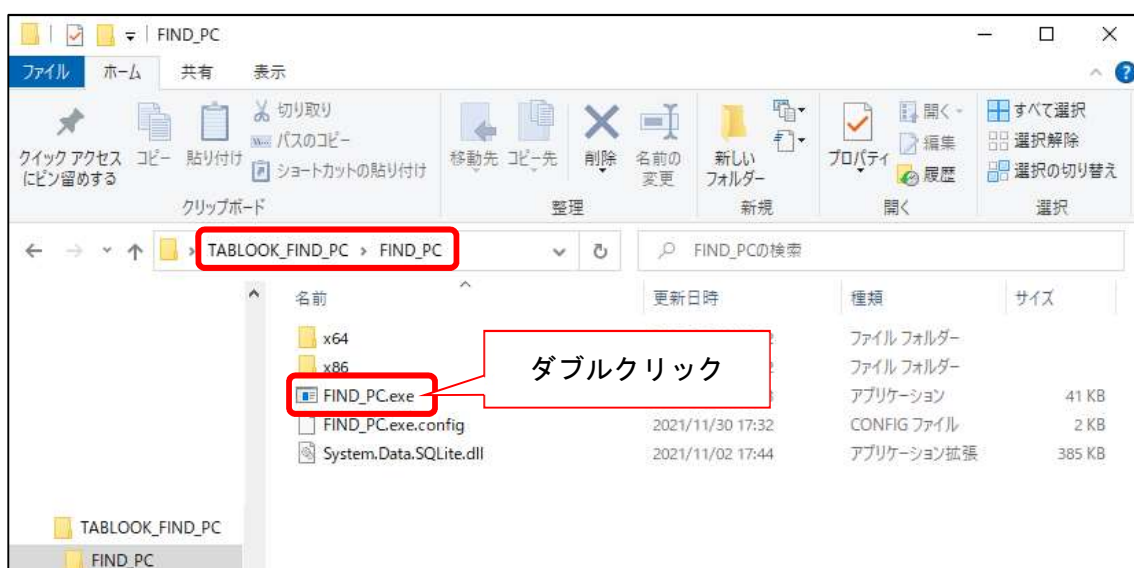
## ■パソコン上での記録画像検索・閲覧手順

パソコン上で USB メモリに出力した記録画像の検索・閲覧をします。

※タブレットに挿入されている microSD カードをパソコンに挿入して、  
検索・閲覧をすることも可能です。手順は USB メモリの場合と同じです。

1. USB メモリ、または microSD カードをパソコンに挿入してください。  
タブレット HP よりダウンロードした「TABLOOK\_FIND\_PC」フォルダ  
→「FIND\_PC」フォルダ内の「FIND\_PC.exe」をダブルクリックして、  
アプリを起動してください。

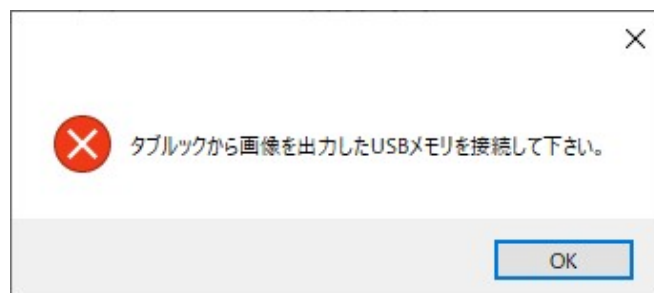
※USB メモリへの出力方法が分からない場合は、P7～を参照してください。



### ※タッチ後、以下のようなメッセージが表示された場合

USB メモリを挿入していない、または USB メモリに出力した記録画像が  
保存されていない場合は以下のメッセージが表示されます。

USB メモリが認識されているか、記録画像が保存されている USB メモリかを確認し、  
再度アプリを起動してください。



◆日付、時刻をセットし、画像の検索ができます。

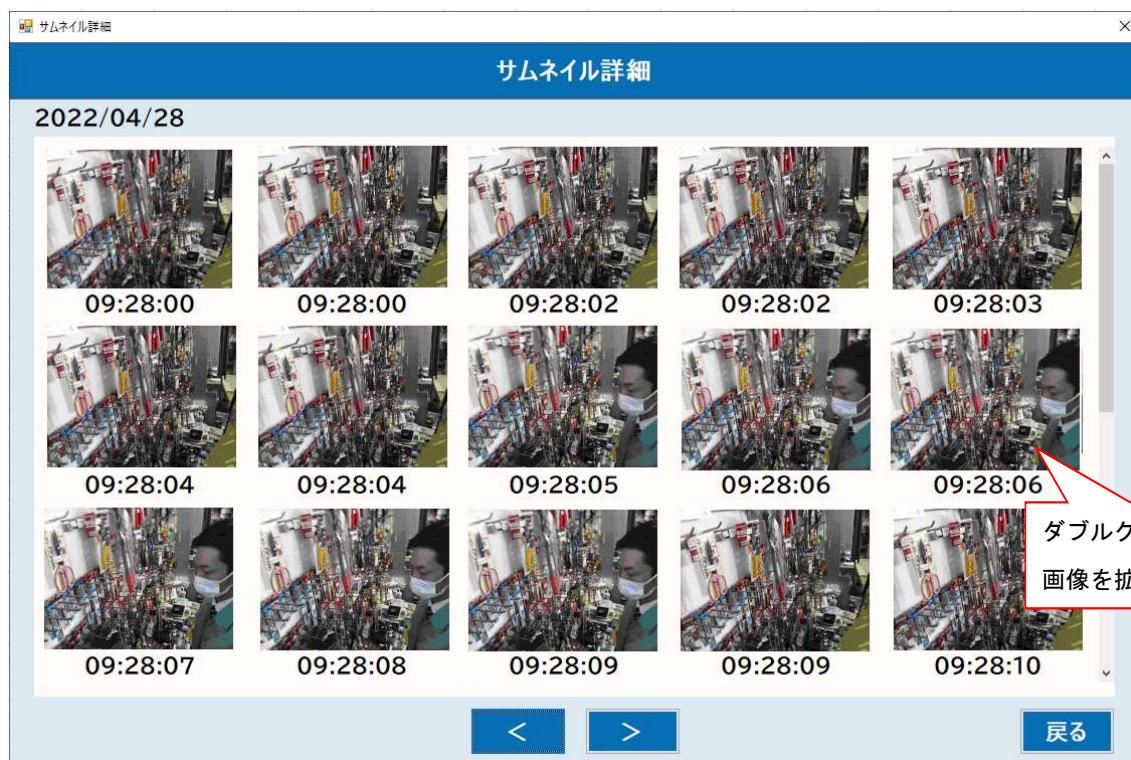
記録日時	存在する記録画像で、最も古い日時（From）と最新日時（To）を表示します。
日付	検索する日付を選択します。 カレンダーボタンをタッチするとカレンダーが表示され、日付の選択ができます。※入力も可能です。 デフォルトでは記録日時の From が選択された状態となります。
時刻	検索する開始時刻を選択します。 矢印ボタン（▲▼）にて時刻の設定ができます。※入力も可能です。
検索	選択された日付、時刻で検索した記録画像を表示します。 サムネイルの区切り間隔は1分です。
読み込み（<・>）	検索結果表示後に使用可能となります。 <をタッチすると前の60枚分を表示します。 >をタッチすると次の60枚分を表示します。 日付をまたいでの表示は行いません。 読み込む数が60枚に満たない場合は重複した画像を含めて60枚分を表示します。
閉じる	アプリを終了します。

◆検索後の画面 ※サムネイルの区切り間隔：1分

画像をダブルクリックすると、サムネイル詳細画面を表示します。



◆サムネイル詳細画面 ※1 秒単位で記録画像を表示



読み込み (<・>)	<p>&lt; をタッチすると前の 60 枚分を表示します。</p> <p>&gt; をタッチすると次の 60 枚分を表示します。</p> <p>日付をまたいでの表示は行いません。</p> <p>読み込む数が 60 枚に満たない場合は重複した画像を含めて 60 枚分を表示します。</p>
戻る	サムネイル詳細画面を閉じます。

## ■記録画像を外部デバイス (Type-C USB メモリ) へ出力

タブレットの内部ストレージ・microSD カードに記録された画像を外部デバイス (Type-C USB メモリ) へコピーします。

コピー先となるのは「Android」フォルダ内の「data」フォルダ → 「com.moverecimgout」フォルダ → 「img\_out」フォルダ内です。  
出力は、日時 (yyyyMMddHH) ごとにフォルダ分けされます。

1. 端末に記録画像出力用の USB メモリを挿入し、  
メインメニューの記録画像再生タブより「外部デバイス出力」を  
タッチしてください。

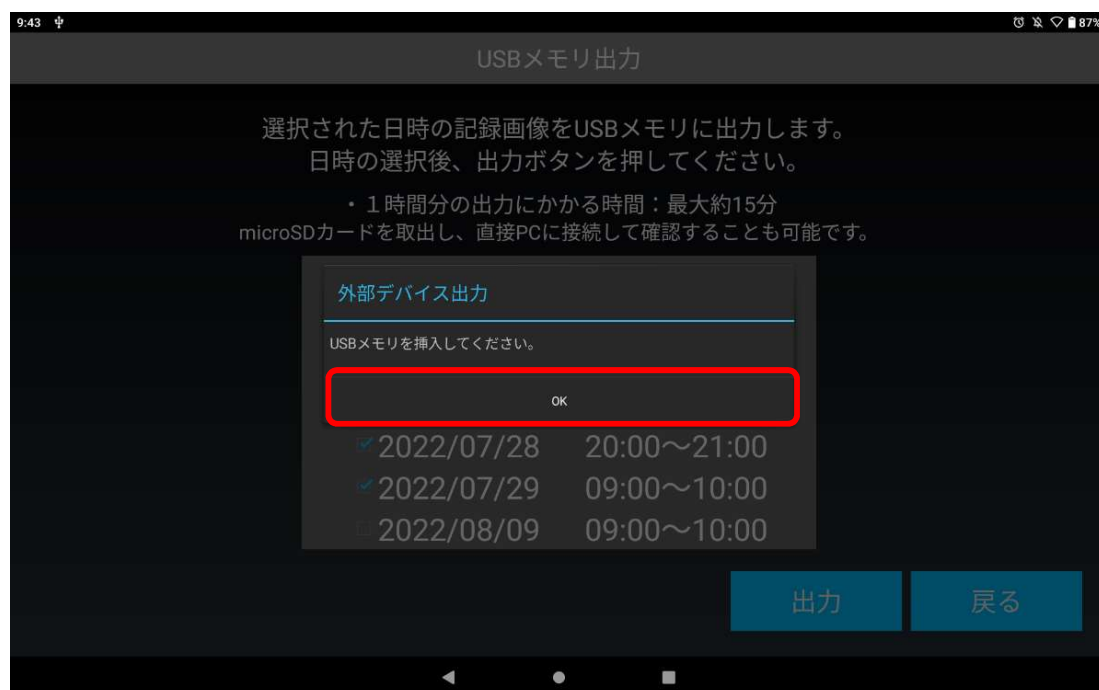


2. 出力したい記録画像の日付をタッチしてから「出力」をタッチしてください。



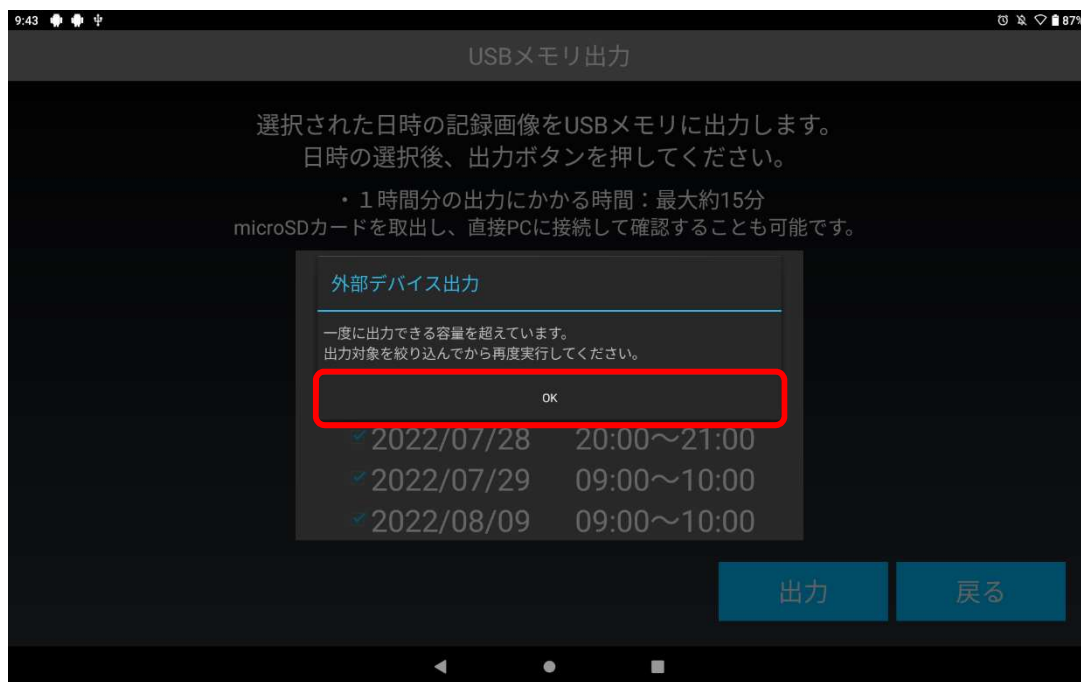
※タッチ後、以下のようなメッセージが表示された場合

- ① USBメモリが挿入されていない場合、以下のメッセージが表示されます。  
「OK」をタッチしてメッセージを閉じ、USBメモリ挿入後、  
再度「出力」をタッチしてください。

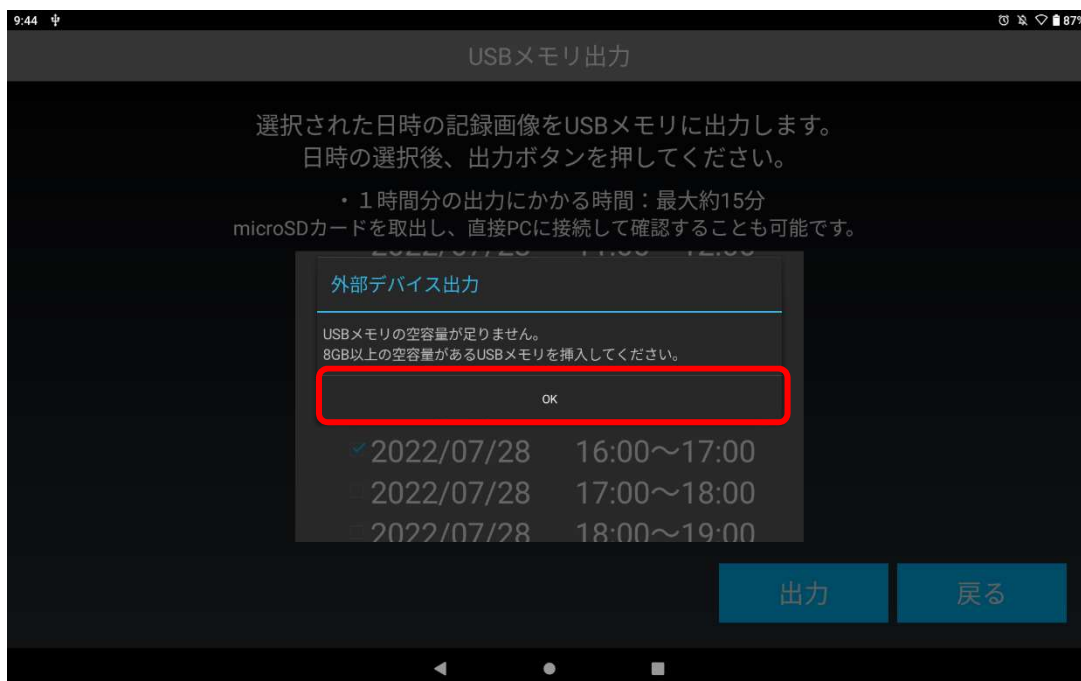




- ② 一度に選択できる日時は、出力にかかる時間が1時間に収まるよう制御しています。そのため、出力時間が1時間を超えてしまう場合は、以下メッセージが表示されます。「OK」をタッチしてメッセージを閉じ、選択数を減らしてから再度、「出力」をタッチしてください。



- ③ USBメモリの空容量が足りない場合、以下のメッセージが表示されます。「OK」をタッチしてメッセージを閉じ、十分な空き容量を確保する、または空容量が十分にあるUSBメモリを挿入し、再度「出力」をタッチしてください。



3. 出力中は以下の画面が表示されます。完了までお待ちください。



※「中止」をタッチすると、出力処理を中止することができます。  
タッチ後、メッセージが消えるまでお待ちください。  
また、中止前に出力した記録画像は、USBメモリに残ります。

4. 出力が完了すると以下のメッセージが表示されます。  
「OK」をタッチしてメッセージを閉じ、「戻る」をタッチすると  
メインメニューへ戻ります。



## お問い合わせ先

株式会社カナデンエンジニアリング 技術部 カスタマーセンター  
〒104-6216 東京都中央区晴海 1-8-12 トリトンスクエア Z 棟 16 階

**T E L : 0 3 - 6 7 4 7 - 8 8 9 3**

受付時間：9 時 ～ 1 7 時（土日・祝祭日・弊社指定休業日は除く）

## 販売元 株式会社カナデン

本社 SI 事業部イメージングシステム部  
〒104-6215 東京都中央区晴海 1-8-12 トリトンスクエア Z 棟 15 階

東北支店 電子システム部  
〒980-0011 宮城県仙台市青葉区上杉 1-17-7 仙台上杉ビル

中部支店 電子システム部  
〒450-0003 愛知県名古屋市中村区名駅南 1-19-1

関西支社 電子システム部  
〒542-8554 大阪府大阪市中央区松屋町 7-7